



משטרת ישראל
אגף המבצעים



-בלמ"ס-

נוהל זה הותר לעיון על פי חוק חופש המידע

מס' נוהל קודם: 90.029.132			נהלי אג"מ
מספר: 222.028.02	תת-פרק: נהלי חטיבה משותפים	פרק: אבטחה רישוי ומאוימים	
שם: תחומי אחריות ותפקידי מערך האבטחה במשטרת ישראל			תאריך פרסום: 14/04/2024
			תאריך תחילה: 14/04/2024
			תאריך ביטול: 15/11/2028
			נוסח: 2

1. כללי

- א. מערך האבטחה במשטרת ישראל מנחה גופים, מוסדות, מעברים ואישי ציבור מאוימים, מתוקף חוקים, החלטות ממשלה והחלטות ועדות שרים ולאור מדיניות הדרג הממונה במשטרת ישראל.
- ב. מערכי האבטחה בגופים המונחים נועדו לאפשר שגרת פעילות סבירה, תוך הקניית ביטחון אישי וציבורי, אל מול פעולות טרור, פשיעה, אלימות וסד"ץ, להגנה על נפשם ורכושם.
- ג. ההיערכות המבצעית של משטרת ישראל, מבוססת על מספר מעגלים היקפיים שהם תחת אחריות גופי הביטחון במדינת ישראל, והם קודמים למערכי האבטחה בגופים ובמוסדות המונחים, ובהם: מעגל הסיכול, מעגל המניעה והבט"ש בשטחי יהודה ושומרון (באחריות צה"ל), מעגל המניעה במרחב התפר ובמעברים (באחריות צה"ל ומשטרת ישראל) ומעגל הבט"ש (באחריות משטרת ישראל).
- ד. חטיבת אבטחה ורישוי הגדירה תהליך הנחיה ברור ומוסדר, ובו חלוקה ברורה של תחומי האחריות הפנים משטרתיים להנחיית הגופים גורמים ארציים וגורמים טריטוריאליים, וכן הגדרת תחומי האחריות ומשימות הגוף המונחה: אחריות המנב"ט הארצי, המנב"ט המחוזי והמקומי.
- ה. תפיסת האבטחה בכלל והנחיית האבטחה למוסדות ולגופים בפרט, כמו גם היערכותם, תותאם למתן מענה לאירועי פח"ע, אירועים פליליים, אירועי סדר-ציבורי, פשיעה ואלימות.

2. מטרות הנוהל

הגדרת האחריות, התפקידים, הפעולות והתחומים המרכזיים הנדרשים מקציני האבטחה ברמות השונות, להנחיה וביצוע פעולות לפיקוח ובקרה על הגופים המונחים והלא מונחים המצויים במסגרת אחריותם הטריטוריאלית, באופן שיוביל למוכנות מבצעית נדרשת, מול האיום והתרחישים העומדים לפתחם ושנקבעו על ידי חטיבת האבטחה.

3. ייעוד המערך והגופים המונחים

א. ייעוד מערך האבטחה

יצירת הגנה כוללת לכלל הגופים, התאגידים ומוסדות השלטון המצויים בתחום אחריות משטרת ישראל/חטיבת האבטחה, מפני האיומים השונים.

ב. הגופים הפועלים במערך

1) גופים הפועלים מתוקף החוק להסדרת הביטחון:

- א) מוסדות וגופים ציבוריים/משרדי ממשלה/שמורות טבע, יערות וגנים לאומיים.
- ב) תחבורה ציבורית/רכבת ישראל/רכבת קלה/בתי משפט/בתי חולים/השכלה גבוהה.
- ג) מתקני תשתית/חומ"ס – חברת חשמל (חח"י), תשתיות נפט (תש"ן), נתיבי גז טבעי לישראל (נתג"ז), בתי הזיקוק, פי גלילות, מקורות, קצא"א.
- ד) מתקני תקשורת- בזק, חברות הסלולר.

2) מתקנים וגופים טעוני רישוי הפועלים מתוקף חוק רישוי עסקים:

- א) בנקים, קניונים, מסעדות/בתי קפה
- ב) בתי מלון, בריכת שחיה, פארק מים, לונה פארק.
- ג) קולנוע/תיאטרון, ירידים ומופעים, דיסקוטק, קרקס, אצטדיון/אולם ספורט.
- ד) יריד/תערוכה שלא במבנה של קבע, אולמי שמחות וגן אירועים.
- ה) תחנות מרכזיות ומסוף נוסעים, חניונים.

3) מתקנים הפועלים מתוקף החלטות ממשלה:

- א) מוסדות חינוך, כולל טיולים המוכרים על ידי משרד החינוך.
- ב) מעברי גבול יבשתיים/אוויריים, מעברים ימיים/מעגנות, מעברי קו תפר ועוטף י-ם.
- ג) משרדי ממשלה בהם יש עובדי ציבור מאוימים, מתקני משטרת ישראל/נציגויות זרות.

4) גורמי שותפויות:

- א) צה"ל, שב"כ, מלמ"ב, משרד הביטחון, רח"ל.
- ב) משרדי ממשלה, רשויות.

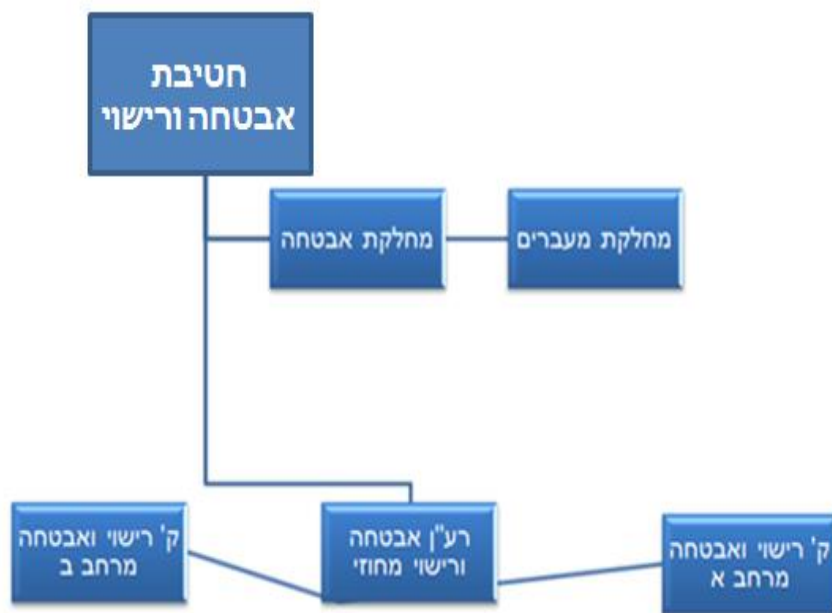
4. מערך האבטחה ביחידות משטרת ישראל: (ראה תרשים בנספח א')

א. זרועות ההנחיה במערך האבטחה במשטרת ישראל:

- 1) חטיבת אבטחה ורישוי כגוף מנחה מטה ארצי – אמון על נושא קביעת התפיסה ועקרונות האבטחה במשטרת ישראל ובגופים המונחים על פי דין.
 - 2) מערך האבטחה ביחידות הטריטוריאליות – מערך קציני ורכזי האבטחה והרישוי, קציני המאוימים ותובעי הרישוי ביחידות השטח: אגפים/מחוז/מרחב/תחנה/מג"ב.
- מערך האבטחה ממונה על ידי מפקד המחוז/האגף בתאום עם חטיבת האבטחה והרישוי

בהיבטי הכשרה והסמכה למתן הנחיות מקצועיות, פיקוח ובקרה על גורמים משטריים, גופים מונחים משטריים ואזרחיים שבתחום אחריותו של המחוז/אגף.

מערך האבטחה המחוזי/אגפי כפוף מקצועית לחטיבת האבטחה והרישוי.



ב. תחומי אחריות מרכזיים

הרמה הארצית – חטיבת אבטחה ורישוי

- 1) ביצוע מיפוי הגופים/מתקנים המונחים על פי חוק ואלה המשתייכים ל"מעגל השותפויות" בשילוב קציני האבטחה הטריטוריאליים.
- 2) קביעת איום הייחוס למערכי האבטחה.
- 3) קביעת מדיניות ותפיסת אבטחה כוללת.
- 4) אחראית לקביעת תפיסת האבטחה בגופים המונחים ובעקרונות האבטחה הארציים.
- 5) כתיבת נהלים והנחיות הגוף המנחה.
- 6) קביעת ההכשרות (רמות, תכנים והיקפים) בכל מערכי האבטחה.
- 7) קביעת עקרונות ומפרטים טכניים למיגון וטכנולוגיה.
- 8) הנחיית קציני האבטחה, הרישוי והמאוימים במחוזות/מרחבים וקיום פיקוח ובקרה על אופן תפקודם.
- 9) ביצוע והשתתפות בתרגילים, לרבות תרגילים משולבים, להכנת ובדיקת מוכנותם של מערכי האבטחה בגופים/מתקנים.
- 10) ביצוע פעולות לפיקוח ובקרה.

11) הנחייה ישירה על גופים שנקבעו.

הרמה הטריטוריאלית (מחוז/מרחב/תחנה)

1) אחראי ליישום משימות האבטחה בהתאם למדיניות, נוהלי והנחיות חטיבת אבטחה ורישוי, במתקני משטרה, בגופים המונחים, ברישוי עסקים, המצויים בשטח הטריטוריאלי שבאחריותו.

2) ביצוע מיפוי הגופים/מתקנים המונחים ע"פ חוק ואלה המשתייכים "למעגל השותפויות".

3) רע"ן האבטחה והרישוי המחוזי אחראי לאישור מענה האבטחה לכל מתקן /גוף מונחה ברמה א' בהתאם לתפיסת האבטחה ועקרונות האבטחה שסוכמו על פי מתווה של חטיבת אבטחה ורישוי. מתקנים ברמות ב' ו- ג' יאושרו על ידי קציני אבטחה במרחבים ובתחנות.

4) אישור תכניות אבטחה (פק"ם), פקודות, תיקי שטח ונהלים למתקני משטרה ולגופים המונחים בהתאם לרמת וסוגי האיום.

5) ביצוע תיאום מבצעי בין הגוף/מתקן לבין יחידת המשטרה הטריטוריאלית שאמורה לתת מענה בעת אירוע/חירום.

6) מתן הנחיות מקצועיות למנב"ט ולקציני האבטחה שבתחום אחריותם הטריטוריאלית, להיערכות אבטחה של המתקנים/גופים, בהתאם לרמות וסוג האיום.

7) פיקוח ובקרה בשילוב קציני האבטחה המרחביים על יישום וביצוע של ההנחיות המקצועיות שניתנו על ידי חטיבת האבטחה והרישוי ועל ידו.

8) קיום והשתתפות בהערכות מצב עיתיות, לרבות העברת מידע רלוונטי למתקני משטרה, לגופים המונחים ומתן הנחיות אבטחה בהתאם.

9) סיוע בהכוונה מקצועית לגופים הנכללים במסגרת 'מעגל השותפויות' המצויים באחריותו הטריטוריאלית של המחוז.

10) קיום והשתתפות בהדרכות, כנסים, ימי עיון והעשרה במתקני משטרת ישראל ובגופים המונחים.

11) ביצוע והשתתפות בתרגילים, לרבות תרגילים משולבים, להכנת ובדיקת מוכנותם של מערכי האבטחה, במתקנים שבמסגרת אחריותו בהתאם לרמת וסוגי האיום.

12) יישום ומעקב אחר ביצוע תכנית העבודה השנתית שניתנה על ידי חטיבת האבטחה והרישוי, תוך הכנת נגזרות ברמת המחוז, המרחב והתחנה.

13) קיום פגישות עבודה סדירות עם קציני אבטחה במרחבים ובתחנות, מנב"טים מחוזיים וקציני חטיבת אבטחה ורישוי.

14) קיום תחקירי אירוע ברמת המחוז.

15) גיבוש תיק לאירועים חריגים/חשודים שהוצפו על ידי המנב"ט במתקנים לצורך מעקב, ניתוח מקצועי ומתן הנחיות נדרשות בהתאם.

5. הנחות עבודה מרכזיות בהפעלת מערך האבטחה

- א. משטרת ישראל קובעת את המדיניות הכוללת לאבטחה בגופים/מתקנים ועסקים שתחת אחריותה, תוך שימת דגש לתחומי אחריותה ושיתוף פעולה עם המנחים הנוספים המקבילים אליה.
- ב. קביעת המדיניות תעשה תוך שקילת המשמעויות במערכת איזונים שבין האיום, הסבירות להתרחשות, החיוניות, פוטנציאל הנזק ויכולת המונחה לממש את הנחיות משטרת ישראל.
- ג. פעולות מערכי האבטחה ברמות השונות במושאי האבטחה המונחים, יביאו לידי ביטוי את תחומי אחריותה של משטרת ישראל, כפי שהוגדרו על פי חוק.
- ד. תפיסת האבטחה הכוללת של משטרת ישראל, מהווה עמוד מרכזי לפיו יכתבו תורות הפעלה סקטוריאליות, בהתאם לתחומי האחריות והעיסוק של חטיבת האבטחה ובהם: תורת האבטחה לתחום התשתיות, תורת האבטחה לעסקים מונחים, תורת האבטחה למאוימים, תורת האבטחה לגופים ציבוריים, תורת האבטחה למעברים ונוספים.
- ה. חטיבת האבטחה והרישוי פועלת באופן מתמיד לבניין הכוח של העוסקים בתחום האבטחה, תוך ביצוע הכשרות מותאמות לגורמי משטרת ישראל, הכשרות למנהל אבטחה ולמאבטחים.
- ו. חטיבת האבטחה והרישוי מבצעת הערכת מצב רב שנתית לקביעת איום הייחוס הרב שנתי לגופים המונחים על ידה. בכל שנה מתקיימת הערכת מצב נוספת לתיקוף איום הייחוס שנקבע.
- ז. החטיבה פועלת במיקוד הפעילות לעמודים מרכזיים ולקידום אינטרסים בתחום האבטחה בגופים, במתקנים ובעסקים המונחים, תוך הגדרת יעדים ברורים, מגמות וכיווני פעולה.
- ח. מערך האבטחה יתמוך ביעדי משטרת ישראל, תוך פיתוח מודלים שיסייעו ללחימה בפשיעה וכמענה לנגע האלימות והפשיעה.
- ט. פעילות חטיבת האבטחה והרישוי תעשה לאור עקרונות התר"ש המוגדרים של אגף המבצעים והשיטור, ובהתאם לתוכנית עבודה השנתית שתיקבע ברמות השונות.
- י. פעולות חטיבת האבטחה והרישוי, גורמי משטרת ישראל הטריטוריאליים ומערכי האבטחה בגופים המונחים יוכוונו בהתאם לעקרונות תורת ההנחיה ותחומי האחריות שהוגדרו.
- יא. הנחיות משטרת ישראל, כגוף מנחה, ישקלו וייבחנו בשילוב הגוף המונחה ותוך בחינת המרכיבים האלה: היקף הגוף, פריסתו, רגישותו, התוצר/השירות המסופק, יכולותיו הכלכליות ושיקולים נוספים.
- יב. לשם ביצוע אפקטיבי ויעיל של פעולות האבטחה ולמימוש האחריות, יתקיימו תהליכי פיקוח ובקרה ברמות השונות. התהליכים יתקיימו הן על שלב ההנחיה והן על שלב הביצוע.
- יג. החטיבה מהווה סמכות מקצועית וגורם מייעץ לפיקוד משטרת ישראל בתחומה.

6. תכנון עבודת המערך

- א. פעילות המערך מתבססת על גיבוש עקרונות תכנון פעילות רב שנתיים ותוכנית עבודה פרטנית לכל שנת עבודה, שתביא לידי ביטוי את יעדי המערך והארגון לאור תחומי האחריות וכנגזרת של אגף המבצעים/חטיבת אבטחה ורישוי.
- ב. תכלית התכנון ליצור המשכיות ולהגביר את התנופה של תהליכים שונים, לאור איומי ותרחישי הייחוס, אליהם מוכוונת פעילות מערך האבטחה.

ג. מימוש פעילות זאת, תלויה בעיקר ביכולת ליישם את התהליכים באופן אפקטיבי בעבודת השטח.

ד. מערך האבטחה והרישוי במשטרת ישראל עוסק מיום הקמתו, בעיצוב וגיבוש דמותו המקצועית כמנחה לאבטחה, הושם דגש על תהליכי עמ"ט ופרויקטים, שידגישו את ערך המקצועיות באבטחה ותמיכת מערך האבטחה ביעדי הארגון בתחום הפשיעה, פלילים, התפרצויות, שוד וסדר ציבורי.

ה. קביעת איום הייחוס :

1) כחלק מתכנון המערך ומוכנות הגופים להתמודדות מול האיומים, מגבשת ומתקפת חטיבת אבטחה ורישוי את איומי ותרחישי הייחוס בתחום הטרור, האלימות וסדר הציבורי.

2) ע"ב איום הייחוס שנקבע, הגופים המונחים יפעלו למתן מענה אבטחתי המתבסס על כ"א מיומן ומוכשר, מיגון אישי, מיגון מבנים או מיגון מתקנים רגישים בתוך הגוף.

ו. תכנית העבודה

1) תביא לידי ביטוי את הפעילות הענפה בתחום האבטחה, כל גוף בתחומו.
2) התוכנית נגזרת תקבע את הפעילויות הנחוצות לקידום נושאים בתחום הפח"ע והפלילים שחלקם הגדול החלו עם הקמת החטיבה.

ז. גרף פעילות שנתית: לאחר תכנון תכנית עבודה, יחל גיבוש גרף פעילות שירכז את כלל הפעילות של מערכי האבטחה בתחום ההכשרות, תרגילים, בקורות השתלמויות ועוד.

ח. כחלק מתכנון המערך יושם דגש על תהליכים מרכזיים במוכנות הגופים:

1) מקצועיות המערך כאוטוריטה וכמוקד ידע, כבסיס להנחיה מקצועית ורלוונטית.
2) שדרוג משמעותי במערך האבטחה ע"פ מיפוי, תוך לקיחת סיכונים וצמצום האבטחה במקומות שבסבירות גבוהה לא יפגעו.

3) המשך איזון בין האיום והסבירות לפגיעה, התפעול והמשאבים בתשתיות ועסקים כמרכיב מרכזי לשיתוף פעולה ממקום של הסכמה.

4) המשך חיזוק הקשר והשת"פ עם הגופים המונחים והעסקים כתפיסת עולם.

5) תמיכה וחיזוק הקשר והשת"פ, תוך הגדרות ברורות של גבולות הגזרה באחריות של רע"ני אבטחה ורישוי במחוזות וק' אבטחה ורישוי במרחבים, לשיפור התוצאות והתפוקות באבטחה.

6) הכשרות, רענון, פיקוח ובקרה, על השגרה המבצעית של המתקנים המונחים והעסקים, כמרכיב מרכזי בפעילות מערך האבטחה.

7. הכשרה והדרכה במערך האבטחה במשטרת ישראל

בנין הכוח כולל הכשרות וביצוע ריענון/השתלמויות לשמירת כשירות לכלל אנשי מערך האבטחה במשטרת ישראל – קציני אבטחה, רכזי רישוי, קציני מאוימים ותובעי רישוי.

קביעת המדיניות תעשה תוך שקילת המשמעויות שבין הכשירות הנדרשת מאיש האבטחה לביצוע תפקידו, ומשמעויות הכשרה זו בהיבטי פוטנציאל כוח אדם ויכולת לעמוד בדרישות.

א. משאבי אנוש והדרכה

1) גיוס כוח האדם

גיוס כלל מערך האבטחה ברמות הפיקוד השונות, מחייבים עמידה בקריטריונים, אשר נגזרו ממהות וממאפייני התפקיד של כל אחד מהעוסקים בעשייה בתחום האבטחה.

(2) הכשרת אנשי המערך

(א) הכשרתם של אנשי מערך האבטחה נקבעה בהתאם למאפייני התפקיד אותו הם מבצעים בעת שגרה וחירום.

(ב) הכשרתם של אנשי מערך האבטחה ברמות הפיקוד ובתחומים השונים, מושתתת על מס' רבדים מרכזיים שלהלן, אשר יקנו לעוסקים במלאכת האבטחה ע"פ תפקידיהם את היכולת ליישם את תחומי אחריותם כנדרש:

(1) הקניית יידע ומיומנויות במכלול תחומי האבטחה הרלוונטיים לתחום עיסוקם.

(2) הקניית יכולת להנחות באופן מקצועי את הגופים המאובטחים המצויים באחריותם הטריטוריאלית בהתאם לרמות האיום ובמצבי שגרה וחירום.

(3) הקניית יכולת מקצועית לאישור תכניות אבטחה במושאים המאובטחים המצויים תחת אחריותם.

(4) הקניית יכולות לפקח ולבקר באופן מקצועי על מכלול תחומי העשייה בתחום האבטחה בגופים המאובטחים המצויים תחת אחריותם הטריטוריאלית.

(5) הכרת זירת העבודה (המושאים המאובטחים), נהלים, הנחיות ופקודות.

(6) בחינה, תרגול והסמכה.

(7) שמירה מתמדת על כשירות מקצועית/מבצעית.

ב. קביעת תוכניות הכשרה

(1) תכנית ההכשרה נקבעת על ידי חטיבת אבטחה ורישוי בהתאמה למרכיבי התפקיד, מולן יצטרך להתמודד בעל התפקיד במהלך מילוי תפקידו ועל מנת להקנות לו את היכולות הנדרשות, בעת בניית התוכנית מתבצעת התאמה במידת האפשר ברמת ומאפייני ההכשרה, על מנת לאפשר ניווד בין מערכים המעסיקים אנשי אבטחה ברמת הכשרה זהה.

(2) איש אבטחה המועמד להכשרה יידרש לעמוד בתבחינים הקבועים לאותה רמת הכשרה ואותו תפקיד.

(3) איש אבטחה שעמד בתבחיני הבסיס, הוכשר ועמד בכל דרישות ההכשרה יוסמך לתפקידו.

ג. הכשרות לאנשי מערך האבטחה במשטרת ישראל

(1) מערך האבטחה במשטרת ישראל כולל מספר תחומי עיסוק, החופפים ומשלימים זה את זה:

(א) הנחיית אבטחה בגופים מונחים.

(ב) רישוי עסקים – כולל בטיחות ואבטחה.

(ג) הנחיה לאבטחת אישים מאוימים.

(2) הכשרות פנים וחוץ

הכשרת מערך האבטחה במשטרת ישראל תתבסס בעיקרה על הכשרות פנים ארגוניות, תוך הוצאת אנשים מידי פעם להכשרות חוץ:

(א) הכשרת קציני אבטחה ורישוי: תכשיר את קציני המערך בחטיבת האבטחה ובשטח, לרבות קציני אבטחה, קציני רישוי, קציני מאוימים ותובעי רישוי.

(ב) הכשרת קציני ורכזי מאוימים: ייעודית לאלו שאינם בוגרי קורס קציני אבטחה.

(ג) הכשרת רכזי רישוי.

ד) הכשרת קציני אבטחה נע"ת (נוסף על שתפקידו) – מיועד לקצינים בתחנות בהן אין קצין אבטחה בתקן, אשר משמשים כקציני אבטחה נוסף על תפקידם.

3) אופן פיתוח, הדרכה והכשרת המשאב האנושי

פיתוח המשאב האנושי במערך האבטחה במשטרת ישראל מתבסס על מספר פעילויות:

- קורס הכשרה בסיסי לקציני אבטחה רישוי ומאוימים.
- פיתוח קורס ק' אבטחה מתקדם.
- קורס רכזי רישוי.
- קורס רכזי רישוי מתקדם.
- קורס בטיחות למערך קציני ורכזי הרישוי.
- קיום סדנאות מקצועיות, קיום השתלמויות מקצועיות ובתחומי העשרה.
- סיורים וביקורים מקצועיים בתערוכות ובמתקנים.
- השתלמות דו יומית במחוזות.
- ביצוע קורסים והשתלמויות בשת"פ גורמי אבטחה מקבילים (שב"כ, מלמ"ב).

8. עקרונות הפעולה על פי תחומי עיסוק של קציני האבטחה ברמות השונות

א. עקרונות מרכזיים בתהליך ההנחיה:

- 1) מקצועיות – ההנחיה מהווה עמוד השדרה ואבן היסוד במערכת יחסי הגומלין שבין הגוף המנחה לגוף המונחה, ולכן ההנחיה תתבסס על תפיסת האבטחה המקצועית, התורות והנהלים ותתקיים בהתאם למדיניות ורוח הפיקוד של משטרת ישראל.
- 2) ראייה כוללת ואחודה – התהליך מקנה יכולת אפקטיבית להנחית האבטחה בפריסה ארצית בכלל הגופים, תוך ראייה רוחבית והפקת לקחים מערכתית.
- 3) רלוונטיות ועדכניות – ההנחיה היא תחום דינאמי, המחייב בחינה רצופה וסדורה של עדכניות, אפקטיביות ורלוונטיות שיטות ותפישות האבטחה בגופים, תוך ביצוע ההתאמות הנדרשות לאיומים, לסבירות ולמציאות הביטחונית המשתנה.
- 4) זמינות – המנחה ישמור על זמינות בכל עת לגוף המונחה, יפעל למתן תשובות הולמות ומקצועיות, ובהעדר מתן תשובה מיידי – ידאג לחזור ולהשיב לפנייתו של המונחה בהקדם האפשרי.
- 5) שפה משותפת והמשגה אחידה – כחלק ממקצועיות המערך, בדגש על תהליך ההנחיה, יש לפעול בהתאם להגדרות ברורות ולהמשגה אחידה.
- 6) מיקוד – עקרון מרכזי בתהליך ההנחיה. על ההנחיה להיות ברורה, ממוקדת, קצרה ככל שניתן וכפועל יוצא מניתוח האיומים והסבירות.
- 7) אילוצי הגוף המונחה – הנחיותיו של הגוף המנחה, צריך שיהיו תוך התחשבות מקסימלית באילוצי הגוף המונחה, בדגש על יכולותיו לממש את דרישות המנחה. אין באמור לגרוע מממוש הנחיות מקצועיות נדרשות לאבטחת הגוף ומתקניו, אך יש לבחון בפעילות משותפת עם הגוף את יכולותיו, לממש את הנחיות המנחה ולבחון חלופות בהתקיים צורך שכזה.

8) ייצוגיות – על המנחה לגשת לגוף המונחה, מתוך נקודת הנחה כי הוא מייצג את משטרת ישראל בכלל ולא את עצמו כפרט, לאור זאת עליו לפעול בצורה ממלכתית ורשמית כמצופה ממנו.

9) שיתוף פעולה ויחסי גומלין – כלל מחייב בתהליך. יש לפעול ליצירת מערכת יחסי גומלין ותקשורת בן אישית, על בסיס שיתוף פעולה מלא בין הגוף המנחה לגוף המונחה.

10) על המנחה לכבד את הידע והניסיון שיש לגוף המונחה בהיבט של הכרת מתקניו, פוטנציאל האיום והנזק, וכן את הניסיון שרכש הגוף המונחה במרוצת השנים באבטחת מתקניו.

11) ביצוע ההנחיות המוכתבות על ידי הגורם המנחה.

12) תהליכי פיקוח ובקרה לביצוע ההנחיות.

ב. ההנחיה תתבסס על העקרונות האלה:

חטיבת אבטחה ורישוי – רח"ט, רמ"ח, מטה החטיבה, רמ"ד וראשי תחומים – יקבעו מהם העקרונות הנדרשים לאבטחת הגוף/המתקן, תוך מעורבות בתהליך.

המנב"ט – יקבע את הדרך לביצוע הנחיות החטיבה והגורמים הטריטוריאליים.

מערך האבטחה הטריטוריאלי – רע"ן מחוזיים/ק' רישוי ואבטחה מרחביים ובתחנות – יבצעו תהליך של פיקוח ובקרה לבחינת יישום, ביצוע ותיאום מבצעי מול הגופים/מתקנים.

ג. לאור השוני בתהליך ההנחיה בין התחומים הסקטוריאליים השונים – הסדרת הביטחון, מעברים ורישוי עסקים, תתבצע אבחנה בהתאם להנחיה בכל תחום.

להלן תחומי אחריות מרכזיים בהנחיה:

1) תחומי אחריות רוחביים

א) מודיעין – יופץ ברמה ארצית/המחוזית, כולל הנחיות אופרטיביות – באחריות ק' אג"ם חטיבה מול קציני אבטחה מחוזיים.

ב) הרמה הארצית תוודא קבלת המודיעין ופיקוח על ההנחיות.

ג) תאום מבצעי עם הגופים / מתקנים – יבוצע על ידי הרמה הטריטוריאלית – באחריות רע"ן מחוזיים ובש"פ הגופים/המתקנים המונחים.

2) ביצוע הע"מ עיתית/מיוחדת

א) ביצוע הע"מ מיוחדת לאור מידע ולאור שינוי תמונת מצב ביחידה הטריטוריאלית – באחריות ק' האבטחה הטריטוריאליים ברמות השונות.

ב) הרמה הארצית תשתלב בהערכות המצב השונות בהתאם לצורך ולמדיניות הפיקוד.

3) גופים מונחים מתוקף החוק להסדרת הביטחון

א) על הגופים מתוקף חוק זה יחולו תחומי האחריות הרוחביים המופיעים לעיל.

ב) קביעת עקרונות מנחים לרמת האבטחה בגוף ובמתקניו – תפישת האבטחה הארצית לגוף מונחה – אחריות הרמה הארצית ובשילוב מנב"ט הגופים, תוך עדכון הרמה הטריטוריאלית.

ג) אישור ותיקוף פקודת הקבע של המתקן

1) אישור הפק"ם של המתקן – באחריות המנב"ט הארצי.

2) תיקוף הפק"ם – באחריות רע"ן אבטחה מחוזי.

3) ביקורת על פק"ם האבטחה במתקנים – באחריות הרמה הארצית.

(4) במתקנים בעלי רגישות לאומית מיוחדת – הרמה הארצית תאשר את פק"ם האבטחה למתקן.

ד) תרגילים בגוף מונחה

- (1) אחריות לביצוע תרגילים בהתאם לנוהל משטרת ישראל – מנב"ט ארצי.
- (2) ביצוע תרגילים יזומים – מתוכננים/פתע לבחינת המוכנות המבצעית של המתקן – הרמה הארצית והרמה הטריטוריאלית.
- (3) כל תרגיל שיבוצע בגוף מונחה יהיה בתאום ובאישור הפק"ם על-ידי הרמה הארצית והרמה הטריטוריאלית.

(4) גופים מונחים מתוקף ועדת שרים ב/43 – אבטחת המעברים:

א) מודיעין – הפצת המודיעין, כמו גם הנחיות אופרטיביות לאורו באחריות מחלקת מעברים בחטיבת האבטחה.

ב) פקודת הקבע של המתקן

- (1) פק"ם המתקן יאושר על-ידי מנב"ט הגוף.
- (2) תיקוף הפק"ם – באחריות קציני מחלקת מעברים.
- (3) ביצוע תיאום מבצעי לאור הפק"ם – באחריות הקצינים טריטוריאליים.

(5) גופים מונחים מתוקף חוק רישוי עסקים, תשכ"ח-1968:

- א) על הגופים מתוקף חוק זה יחולו תחומי האחריות הרוחביים המופיעים לעיל.
- ב) גיבוש תפישת האבטחה בעסקים ברמות א', ב' – אחריות הרמה הארצית.
- ג) כתיבת הנחיות מקצועיות ומפרטים – באחריות הרמה הארצית.
- ד) אישור תוכניות בעסקים ברמות א' ו-ב' – באחריות ק. רישוי במרחבים ובתחנות.
- ה) פיקוח, בקרה ותיקוף פק"ם בעסקים – באחריות רע"ן אבטחה מחוזי.
- ו) אחריות על יישום 'טריטוריות ביטחוניות' במחוז – באחריות רע"ן אבטחה מחוזי.

9. אכיפה/פיקוח ובקרה

א. ביצוע תהליך סדור, ממוסד ומקצועי של פיקוח ובקרה על אופן ביצוע כלל העשייה של האבטחה במושאים המאובטחים השונים, מהווה את אחד מאבני היסוד המרכזיים ההכרחיים ביותר על-מנת להבטיח מוכנות מבצעית המאפשרת התמודדות הולמת אל מול האיומים הקיימים.

ב. ככלל, הבקרה תתמקד על אופן ההערכות המבצעית בהתאם לדפ"א היריב השונות (כל דפ"א ומענה האבטחה שלה) וכן לאופן יישום הנהלים, ההנחיות, הפקודות שניתנו למושא המאובטח.

ג. שמירת המוכנות המבצעית מבוססת על מרכיבים כלליים, מרכיבי בניין הכוח ומרכיבי הפעלת הכוח, כאשר כל מרכיב עומד בפני עצמו ומאידך משליך באופן ישיר על האחרים.

ד. שגרת האבטחה כוללת גם מוכנות למצבי חירום בשגרה (אירועים חריגים) ולמצב חירום (מלחמה/לקראת מלחמה) דבר המחייב הערכות שונה, לעיתים על בסיס כוחות אחרים.

ה. לשם ביצוע אפקטיבי ויעיל של פעולות האבטחה ולמימוש האחריות, יתקיימו תהליכי פיקוח ובקרה ברמות השונות. התהליכים יתקיימו הן על שלב ההנחיה והן על שלב הביצוע.

ו. חטיבת אבטחה ורישוי/כל מדור בתחומו יבצעו תהליך פיקוח ובקרה על אבטחת המתקנים, הכשרת מערך האבטחה האזרחי מיגון וטכנולוגיות, זאת על ידי ביצוע בקרות יזומות ופתע במתקנים במהלך שנת העבודה.

ז. רע"ן אבטחה מחוזי יהיה הגורם המקצועי האחראי על ביצוע תהליך פיקוח ובקרה על מערך האבטחה בתחום המחוז, על פעילות קציני האבטחה במרחב/תחנה בתחום אבטחת המתקנים שבתחומם ועל העלאת פערי אבטחה ומיגון לרמת מטא"ר בהתאם לממצאים שעלו במהלך הליכי הפיקוח והבקרה ברמת המחוז/המרחב והתחנה.

ח. ק' אבטחה בתחנה/מרחב יהיה הגורם המקצועי האחראי על ביצוע תהליך פיקוח ובקרה על מערך האבטחה במתקנים שבתחום אחריותו ופעילותו על בסיס פק"ם האבטחה שנקבע, זאת על ידי ביצוע בקרות יזומות במתקנים.

ט. פעילות בחירום

1) השתלבות בביצוע הערכות מצב של האג"ם המחוזי/מרחבי/תחנותי והפצת הנחיות ונגזרות מקומיות בהתאם לעולה מהערכת המצב.

2) ביצוע בקרות במתקני הגופים המונחים לבחינת היערכותם ומוכנותם לתרחישים כאמור.

3) הגעה וסיוע למנב"ט/קב"ט אל מול גורמי משטרת ישראל וגורמי החירום בעת התרחשות אירוע.

4) בדיקת רשימת האיכון של כלל המתקנים הנמצאים בתחום הטריטוריאלי שבאחריותכם כולל מתקנים הומי קהל, בחינת דרכי הקשר אל כל מנב"ט/קב"ט בתחומם.

5) ביצוע הערכת מצב מקומית עם הקב"טים של המתקנים השונים בהתאם לצורך.

6) השתלבות בתרגילים מקומיים ובמש"ם בגופים.

נספח - תרשים ארגוני מערך האבטחה

